

# UUSIKYLÄ III B rakentamistapamääräys

7.4.2022 Maankäytön suunnittelu Sirkka Köykkä



## Päärakennus kaupunkikuvallinen tavoite ja värit

Yllä on ilmakuva vuodelta 2001. Asemakaavan rakennettu korttelialue on rajattu kuvaan mustalla viivalla. Alue muodostaa selkeän puurakennusten kokonaisuuden. Korkeimmat rakennukset ovat Kauppakadun varressa. Rakennukset madaltuvat joelle päin. Tämän on myös kaavan kaupunkikuvallisena tavoitteena.

Kuvassa näkyy parhaiten Keskuskatu. Verrattaessa kuvan tilannetta vuoteen 2022 voidaan todeta, että tilanne on muuttunut rakennusmassojen osalta vain Keskuskadun toiseksi viimeisen, kuvassa vihreänä näkyvän, rakennuksen kohdalla. Vihreän rakennuksen takana pihalla kasvavien puiden katveessa on punamultainen ulkorakennus.

Vihreäksi maalattu päärakennus on vaihtunut alla olevissa vuoden 2010 kuvissa keltaiseksi. Tontille on tullut myös suurempi L- mallinen ulkorakennus, jonka väri on punamulta.

Jos verrataan kahden aikakauden kuvia, voidaan todeta, että päärakennusten värit ovat vuonna 2001 hieman vaaleampia, lukuun ottamatta punamultaista ulkorakennusta. Vuoden 2010 kuvissa päärakennusten värit ovat keltamulta, tumma ja vaalea ruskea sekä ulkorakennusten värit punamulta tai rakennuksen väri. Alueen väriytyksen pääperiaatteena on: vaaleat päävärit - tummat tehostevärit tai tummat päävärit - vaaleat tehostevärit.

Seuraavien sivujen rakennustapamääräysten värit on otettu Tikkurilan maalitehtaan "Helsinki värikartta" -värien 'oma Helsinki' -värit-työkalusta. Värejä on sovellettu kortteliin nykyisten värien pohjalta ja rakennusaika huomioiden.

### RAKENNUSTEN KORKEUDET:

Rakennusten korkeuksissa pitäydytään nykyisissä korkeuksissa.



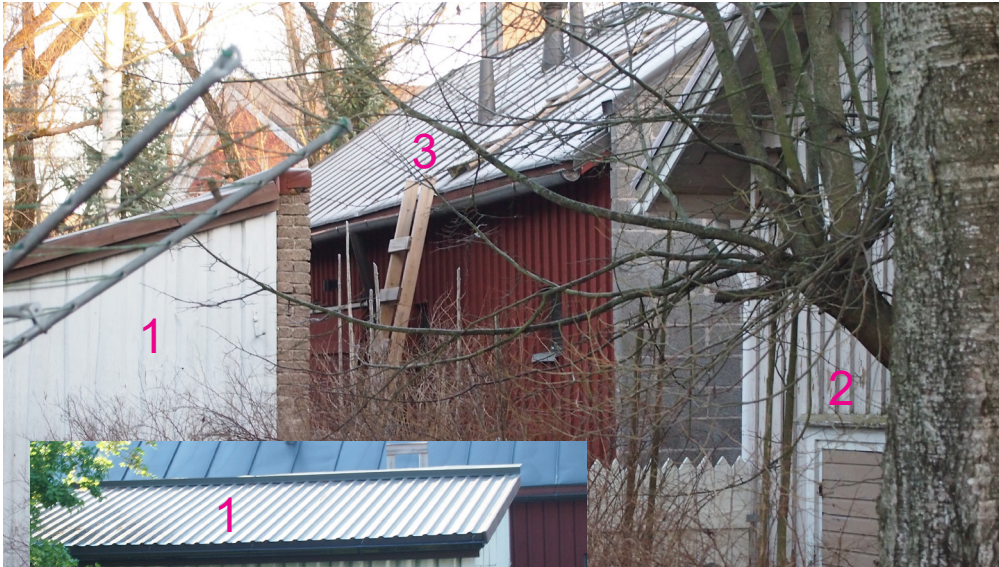
# Päärakennuksissa noudatettavat värit

Ruskea talo	Vaalea talo 1 ja 2 1800-luvun loppu	Vaalea talo 1 ja 2 1900-luvun alku	Tikkurilan maalitehtaan ”Helsinki värikartta”
			Julkisivu
			Ikkunakehys, listat
			puite
			vaihtoehtoi- nen puiteväri
			katto (kaikilla väreillä)
Keltainen talo,	muut värit 1900-l alku 1, 2, 3, 4		
			Julkisivu
			Ikkunakehys, listat
			puite
			vaihtoehtoi- nen puiteväri

## PÄÄRAKENNUSTEN VÄRIT:

Rakentamistapamääräyksen värit lähtevät sen aikakauden väreistä, jolloin alue on alunperin rakennettu. Viiteväreinä on käytetty Tikkurilan maalitehtaan ”Helsinki värikartta” värejä. Pääperiaatteena on se, että vaaleat päärakennusten värit hieman tummenevat ja saavat vähän enemmän värisävyä. Vaaleisiin päärakennukseen liittyvät tummat ikkunakehykset hieman vaalenevat tai valkoiset ikkunakehykset saavat sävyä. Keltaiset sävyt hieman vaalenevat ja ikkunakehykset muodostavat pienemmän kontrastin talon päävärin kanssa. Kaiken kaikkiaan kontrastit hieman pienenevät sekä rakennuksissa ja niiden osissa että rakennusten välillä. Värit lähtevät nykyisistä sävyistä, jotka on haettu paremmin vastaamaan 1800-luvun lopun 1900-luvun alun sävyjä. Suositeltavaa on käyttää vanhan öljymaalin päällä öljymaalia.

# Ulkorakennus värit



- Kolme erilaista ulkorakennusta
1. Pulpettikattoinen
    - Lomalauta, maalattu päärakennuksen väriin.
    - Ovet ruskeat.
    - Ikkunakehykset hieman julkisivua vaaleampia.
    - Puhtaaksimuurattu palomuuuri
  2. Harjakattoinen
    - peiterima, maalattu päärakennuksen väriin
  3. Harjakattoinen uudisrakennus
    - Peiterima, punamulta
    - Palomuuuri, harkko
    - Ei korostettuja nurkkia tai ikkunakehyksiä



- Kaksi alueella olevaa erilaista ulkorakennusta
4. Vanha perinteinen harjakattoinen ulkorakennus
    - lomalauta kapea rako (vastakohta peiterimalle)
    - Valkoiset nurkkalaudat
    - Punamulta
    - Erikokoiset ja -väriset ovet
  5. Rapattu harjakattoinen ulkorakennus
    - Vaalea rappaus
    - Poikkeava päärakennuksen väristä.



Julkisivu: Punamulta, (Hangan väri extra)  
Ovet: Keltamulta, (Kymin Palokärki), ruskea umbra tai musta, (Uula)



## ULKORAKENNUSTEN VÄRIT:

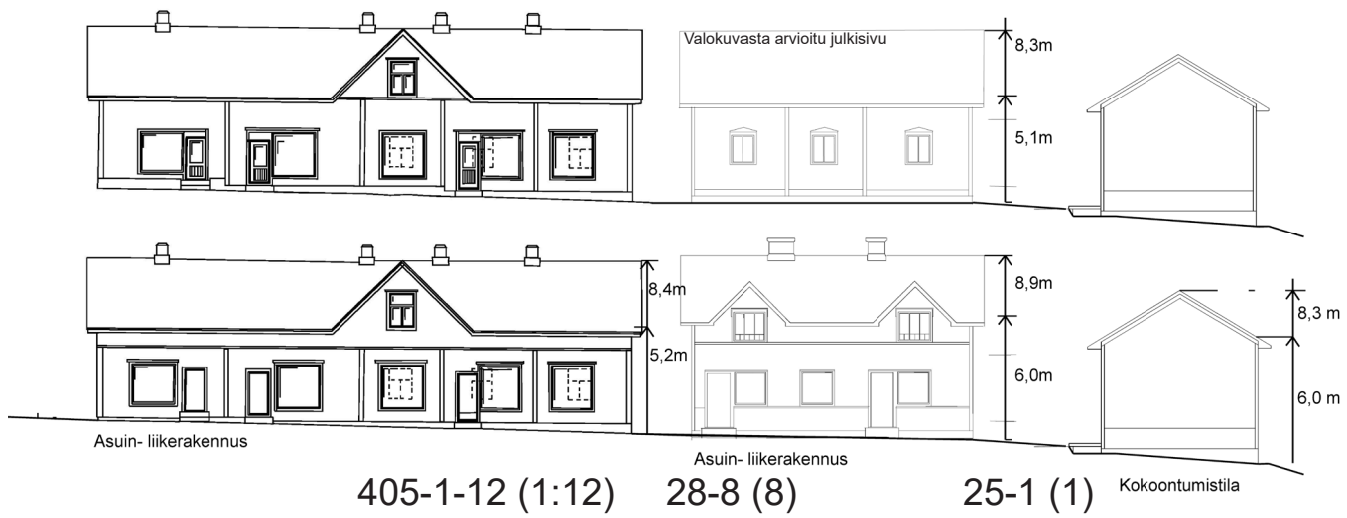
Rakentamistapamääräysten värit lähtevät sen aikakauden väreistä, jolloin alue on alunperin rakennettu. Pääperiaatteena on, että ulkorakennusten eri materiaaleilla toteutetut osat voivat olla eri värisiä. Puujulkisivu on punamullan väriin aina kun tehdään uusia ulkorakennuksia. Oville on annettu kolme eri väriä. Tällä hetkellä edellisestä poikkeavilla väreillä toteutetut noudattavat päärakennuksen määräyksiä.

Viiteväreinä on käytetty Hangan värin extra punamulta -väriä ja Kymin Palokärjen keltamulta Prima -väriä. Uulan ruskea umbra ja musta keittomaalia.

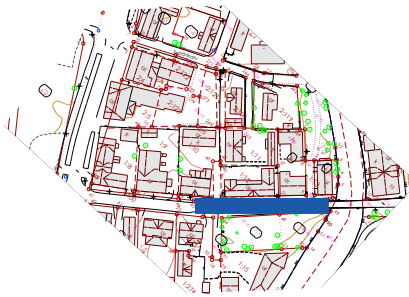
## ULKORAKENNUS LÄHTÖKOHTA:

Ulkorakennukset ovat päärakennusta vaatimattomampia.

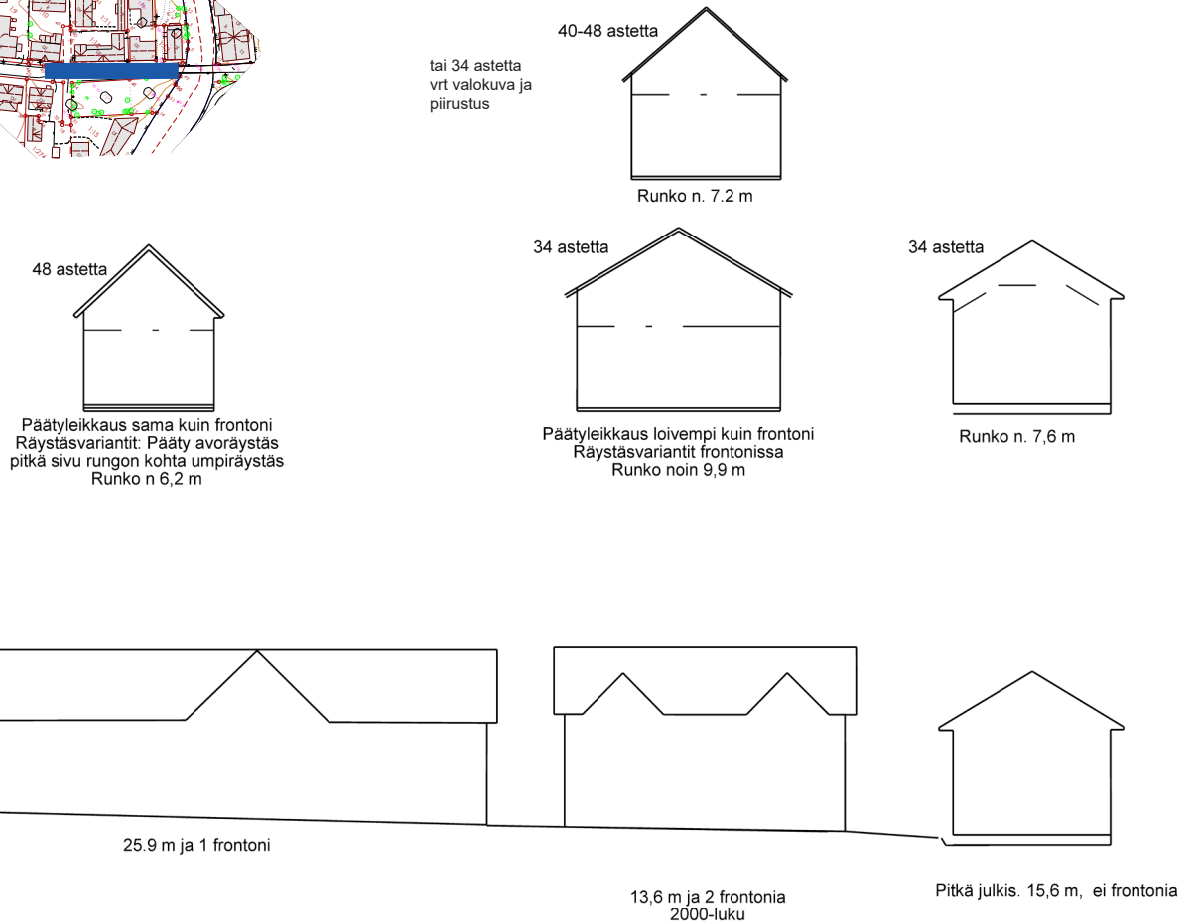
Ulkorakennukset ovat tällä hetkellä joko päärakennuksen värisiä tai punamultaisia. Vanhimmat ulkorakennukset ovat olleet punamultaisia, mutta ovat saattaneet saada myöhemmin vaalean päärakennuksen mukaisen värin. Rapattu ulkorakennus on vaalea. Lähelle rajaa rakennetut ulkorakennukset on varustettu paloseinillä (muurattu tiilestä tai harkoista). Muurattujen seinien väri lähtee materiaalin väristä.



## Keskuskatu joen puoleinen pää



Rakennusten käyttö on muuttunut asuinrakennuksesta liiketiloiksi. Myös ikkunat ovat muuttuneet käyttötarkoituksen muutoksessa. (Lähde: Lupakuvat)



Rakennukset ovat alunperin harjakattoisia. Noin 26 m pitkässä rakennuksessa räystäslinjan katkaisee yksi frontoni. Ainoastaan 2000-luvun muutoksessa alle 14 metriä pitkään rakennukseen on tehty kaksi frontonia. Kattokulmat ovat 1950-luvulla syvennetyssä rakennuksen rungossa ja entistetyssä elävien kuvien teatterissa 34 astetta (vanhan valokuvan mukaan alkuperäinen asuinrakennus on saattanut olla myös 40-48 astetta). Matalammassa rakennuksessa kattokulma on 48 astetta. Vallitseva räystästyppi on avoräystä. Julkisivun ja katon leikkauskohta vaihtelee vanhemmassa matalassa mallissa noin 5,1-5,2 metrissä. Rakennuksessa, jossa on korotettu asuinkäyttöön muutettu ullakko julkisivun ja katon leikkauskohta on noin 6,0 m, joka on sama kuin elävien kuvien teatterissa. Harjan korkeus vaihtelee 8,3 m ja 8,9 m välillä. Runkosyvyys vaihtelee vanhan asuinrakennuksen 6,2 metrissä, 9,9 metrin syvennetyyn runkoon ja 7,6 m:n elävien kuvien teatterina toimineen salin runkosyvyyden. Mitat on otettu rakennuslupiin liitetystä julkisivukuvista, joiden oikeellisuus vaihtelee eri tavoin. Mitat ovat suuntaa antavia.



1:12 rakennuksen takana Lindforsin (myöhemmin Dottin) asuinrakennus (8), jonka korkeus, kattomuoto ja aukotus ovat muuttuneet myöhemmin. Elävien kuvien teatterin (1) ulkoasu on palautettu.

1:12 Räystäslauta on muotoiltu kevyeksi, kaarevaksi päätyräystäään alareunassa, avoräystä. Ullakolla on pienet kattoikkunat. Pärekaton frontonia on korostettu harjakoristeella. Ikkunakehykset vastaavat nykyistä. Sama julkisivuvuorauksen sauma on nykyäänkin näkyvässä. Edessä olevaan päätyyn on myöhemmin tullut kapeampi vaakapanelointi. Joen puoleisessa päässä on leveämpi keilaponttipanelointi.



#### 1:12 LÄHTÖKOHTA:

- 1:12 vanhasta valokuvasta näkee ikkunoiden kehystyksen nurkkalaudoituksen ja räystään detaljit, julkisivuvuoraukset ja piiput, vastaavat kutakuinkin nykyistä.
- Kattomateriaali on vaihtunut ja pienet kattoikkunat ja kattoratsastaja ovat hävinneet.
- Peiliovet on vaihdettu ja ikkunamuutoksia on tehty osin sattumanvaraisesti.

#### 8 LÄHTÖKOHTA:

- Rakennuksessa on mukailtu 1:12 vanhan valokuvan tai nykytilan detaljimaailmaa.
- Julkisivu syntynyt sattumanvaraisesti. Yksikerroksinen rakennus, jossa ullakko on 2/3 asuinkäytössä.

#### 1 LÄHTÖKOHTA:

- Julkisivu on palautettu alkuperäiseksi tai sen kaltaiseksi. Alkuperäistä kuvaa ei ole löytynyt. Räystästä mukailee Kiinteistön 1:12 alkuperäistä räystästä. Ikkunakehystykset ja aukotus tasapainoisia.

#### 1:12 MÄÄRÄYS:

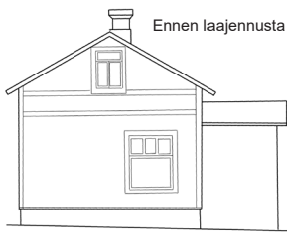
- Vanhaa ikkunadetaljia käytetään mallina korjauksissa.
- Kattomateriaali konesaumattu pelti.
- Julkisivun rytmin tasapainottaminen. Muutoksia tehtäessä vanhoja peiliovia ja ikkuna-aukotusta ja -jakoa käytetään mallina.

#### 8 MÄÄRÄYS:

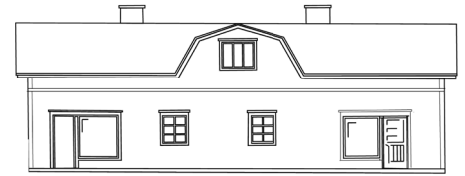
- Jos löytyy vanha valokuva alkuperäisestä rakennuksen detaljoinnista otetaan siitä mallia tai kuten 1:12.
- Tavoite: yksikerroksisen rakennuksen luonne, julkisivun rytmin tasapainottaminen, frontonien määrän karsiminen. Päätyaiheiden poikkeavan muodon muuttaminen kevyeksi, kaarevaksi päätyräystäään alareunassa 1:12 mukaisesti. Perinteisempi tapa ullakkohuoneen ikkunat päätyyn.

#### 1 MÄÄRÄYS:

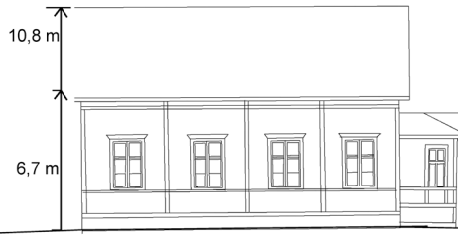
- Ylläpidetään nykyinen asu.



Ilmeisesti väärin piirretty rakennuslupakuva.  
Keskellä asunto, päissä liiketilat.



Asuin- liikerakennus



Kokoontumistila



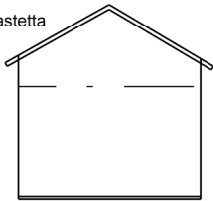
Asuin- liikerakennus

## Keskuskatu Kauppakadun puoleinen pää

Rakennusten käyttö on muuttunut asuinrakennuksesta liiketiloiksi. Myös ikkunat ovat muuttuneet käyttötarkoituksen muutoksessa. Kokoustilan käyttö on säilynyt. (Lähde: Lupakuvat)



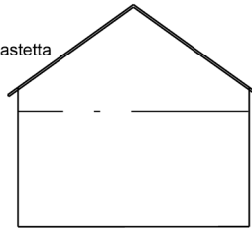
34 astetta



Pääty samassa tasossa laajennuksen kanssa.  
Räystäsvariantit avoräystä  
Runko n. 9,2 m

405-1-8 (1:8)

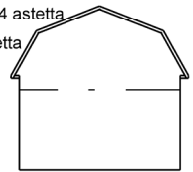
40 astetta



Päätyleikkaus  
Avoräystä  
Runko n. 11,2 m

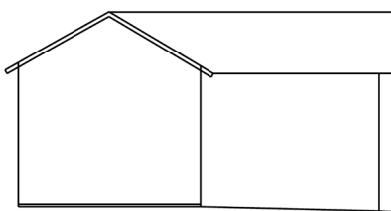
405-1-9 (1:9)

24 astetta  
67 astetta

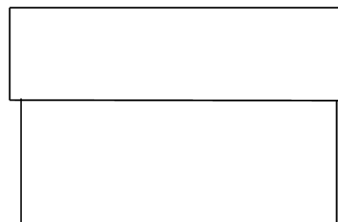


Päätyleikkaus leveämpi kuin frontoni  
Alempi kattolulma sama kuin frontonissa, ylempi loivenee.  
Räystäsvariantit pääty avoräystä  
pitkäsivu rungon kohta umpiräystä  
Runko n. 9,6

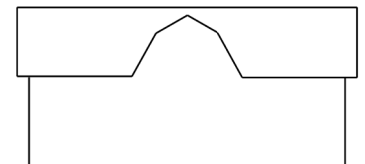
405-1-10 (1:10)



17,8 m Kauppakadulla 1 pääty



15,3 m , ei frontonia



15,2 m, 1 frontoni



Rakennukset ovat harja-(2 kpl) ja taitekattoisia (1kpl). Noin 15 m pitkässä rakennuksessa räystäslinjan katkaisee yksi frontoni. Vastaavan mittainen kokoontumiseen tarkoitettu rakennus on ilman frontonia. Kattokulmat ovat 34, 40 ja 67/24 astetta. Matalammassa rakennuksessa on taitekatto. Vallitseva räystästyyppe on avoräystä. Julkisivun ja katon leikkauskohta vaihtelee taitekattoisen 5,3 metristä 6,7-7,5 metriin. Harjan korkeus vaihtelee 8,2 m ja 9,7 m välillä. Kokoontumistilassa harjakorkeus on suurempi 10,8 metriä. Runko-syvyys vaihtelee vanhojen asuinrakennusten 9,2-9,6 metristä kokoontumistilan 11,2 metriin.

Mitat on otettu rakennuslupiin liitetystä julkisivukuvista, joiden oikeellisuus vaihtelee eri tavoin. Mitat ovat suuntaa antavia.



1:9 pihan puoleiset rakennuksen laajennusosat on sovitettu vanhaan arkkitehtuuriin.



Vuonna 2010 otetuista kuvista näkee, että kaikkien kolmen rakennuksen julkisivun yläosassa on pystysuuntainen paneloinnin osa. Päädyissä tai päätyaiheissa on lisäksi samanlainen vaakaosa kuin rakennuksen alaosassa. Alueen muista rakennuksista poiketen kokoontumistilana toimivan kiinteistön 1:9 julkisivussa on käytetty ikkunan alla pääosin myös pystypanelointia. Eri kokoisten ikkunoiden kehystystapa vaihtelee. Kehystys vaihtelee myös sen mukaan onko ikkuna ullakolla vai pääkerroksessa.

#### 1:10, 1:9, 1:8 LÄHTÖKOHTA:

- ikkunoiden kehystys vaihtelee pihan ja kadun puolella, pää ja sivutiloissa ja eri kokoisissa ikkunoissa. Nurkkalaudoitus on kapea.
- Konesaumaton peltikaton väri vaihtelee rakennuksesta toiseen: harmaa, punainen grafiitinharmaa.
- 1:10 julkisivuväritys on tumma vaaleat kohokohdat, julkisivun vaakalistoja ei ole erotettu värillä.
- 1:9 julkisivuväritys on vaalea tummat kohokohdat, julkisivuun pilasteriksi muotoillut salin seinien tukirakenteet ovat julkisivun väriset, vaakalistat on erotettu väreillä.
- Räystään detaljit, julkisivuvuoraustapa ja piiput, vastaavat kutakuinkin alkuperäistä.

#### 1:10, 1:9, 1:8 MÄÄRÄYS:

- Tavoite: yksikerroksisen rakennuksen luonne säilytetään.
- Julkisivu, sen vuoraustapa ja detaljit säilytetään.
- Vanhoja valokuvia tai nykyisiä detaljeja käytetään mallina ikkuna- ja julkisivukorjauksissa silloin kun ne vastaavat alkuperäistä.
- Värien periaatteet pidetään nykyisinä. Kontrasteja pienennetään.
- 1:10, 1:8 Jos rakennuksen osia palautetaan asuinkäyttöön, niin aiempaa ikkuna-aukotusta ja -jakoa käytetään mallina.
- 1:8 uusittaessa liiketilojen ikkunoita palataan aiempaan ikkunakehystystapaan. Malli haetaan vanhoista valokuvista.





Asumisen osuus on vaihdellut eri aikoina. Käyttö näkyy julkisivussa. Pienet ikkunat ovat asuintilojen ja isot liiketilojen. Ullakkoikkunat ovat kuvassa liioitellun suuria. Koko on oikeasti lähempänä naapurirakennuksen ullakkoikkunoita (2-5).

Yläkerran tilojen käyttö vaihtelee.

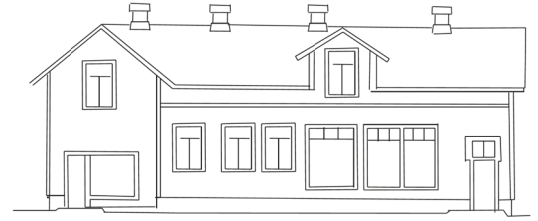


Liikerakennus



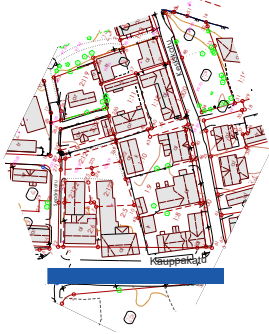
Alakerrassa useita liiketiloja.

Asuin-liikerakennus

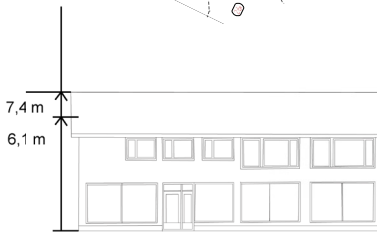


Asuin-liikerakennus

## Kauppakatu



Ullakkoikkunoiden koko ei vastaa nykytilannetta tai alkuperäistä. Näiden tulee olla pienempiä, jolloin julkisivut ovat sopusointuisempia.



Asuin-liikerakennus

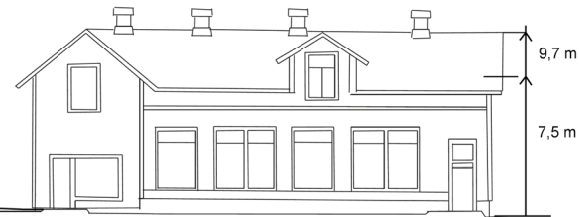
405-2-6 (2:6)



Asuin-liikerakennus

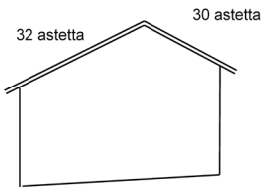
405-2-5 (2:5)

36 astetta



Asuin-liikerakennus

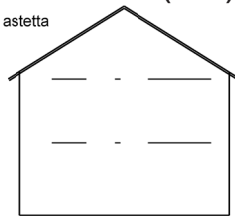
405-1-8 (1:8)



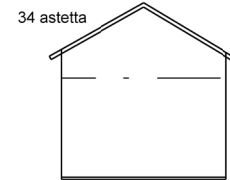
32 astetta

30 astetta

pääty 10,7 m

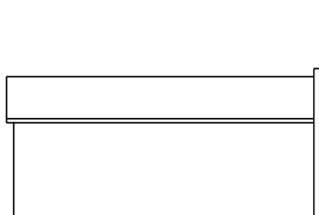


runko keskimäärin 11,3 m

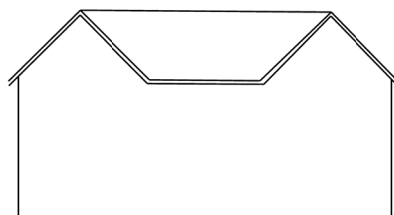


34 astetta

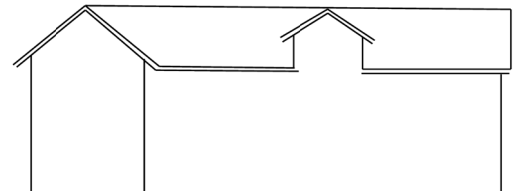
Pääty samassa tasossa julkisivun kanssa.  
Räystääsvariantit avoräystä  
Runko n. 9,2 m



16,2 m ei frontonia



19,7 m 2 frontonia



24,6 m 1 frontoni 1 pääty

Rakennukset ovat harjakattoisia. Hieman alle 20 m pitkässä rakennuksessa räystääslinjan katkaisee kaksi frontonia tai yli 24,5 m pituisessa yksi pääty ja yksi frontoni. Lyhyempi liiketilaksi suunniteltu uudempi rakennus on ilman frontonia. Kattokulmat ovat 30, 32, 34 ja 36 astetta. Vallitseva räystäätystyyppi on avoräystä. Julkisivun ja katon leikkauskohta vaihtelee 6,1 metristä 7,5-7,9 metriin. Harjan korkeus vaihtelee 7,4 m ja 9,7 m välillä. Korkeimmassa kaksikerroksisessa rakennuksessa harjakorkeus on suurempi 11,3 metriä. Kaksikerroksisen rakennuksen ensimmäisen kerroksen lattia on niin matalalla, ettei sen alla ole tuulettuvaa alapohjaa, jonka takia rakennuksen kokonaiskorkeus on matalampi, kuin voisi kuvitella verrattaessa yksikerroksiseen korkeakivijalkaiseen rakennukseen. Rakennusten runkosyvyys vaihtelee 9,2, 10,7 ja 11,3 metrin välillä. Mitat on otettu rakennuslupiin liitetystä julkisivukuvista, joiden oikeellisuus vaihtelee eri tavoin. Mitat ovat suuntaa antavia.



2:5

1:8



### 1:8, 2:5 LÄHTÖKOHTA:

- 1:8 ikkunoiden kehystys vaihtelee pihan ja kadun puolella ja eri kokoisissa ikkunoissa. Nurkkalautoitus on kapea.
- Julkisivuväriyty on vaalea, tummat kohokohdat.
- Konesaumattu peltikatto on harmaa, ruskea.
- Räystäään detaljit, julkisivuvaoraustapa ja piiput, vastaavat kutakuinkin alkuperäistä.

### 1:8, 2:5 MÄÄRÄYS:

- Tavoite: yksikerroksisen rakennuksen luonne säilytetään. Lukuun ottamatta kiinteistön 2:5 rakennusta, joka on kaksikerroksinen.
- Julkisivu, sen vuoraustapa ja detaljit säilytetään. 2:5 kadunpuolen ensimmäinen kerros pidetään liiketiloina, kuten se on alunperin 1900-luvun alun valokuvan mukaan ollut.
- Vanhoja valokuvia tai nykyisiä detaljeja käytetään mallina ikkuna- ja julkisivukorjauksissa.

- Värien periaatteet pidetään nykyisinä. Kontrasteja pienennetään. Väreistä annetaan korttelia koskevat yleismääräykset.

- 1:8 Jos rakennuksen osia palautetaan asuinkäyttöön aiempaa asuintilojen ikkuna-aukotusta ja -jakoa käytetään mallina. Piha-alueissa huomioidaan asuinkäytön vaatimukset.

1:8 uusittaessa liiketilojen ikkunoita palataan aiempaan ikkunakehystystapaan. Malli haetaan vanhoista valokuvista.



Vanha 1900-luvun alun liiketilan ikkunamalli on tallentunut valokuvaan.

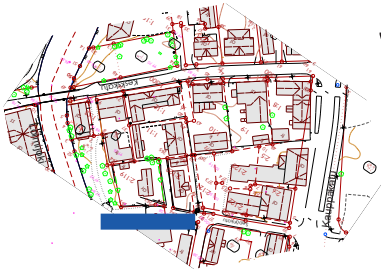
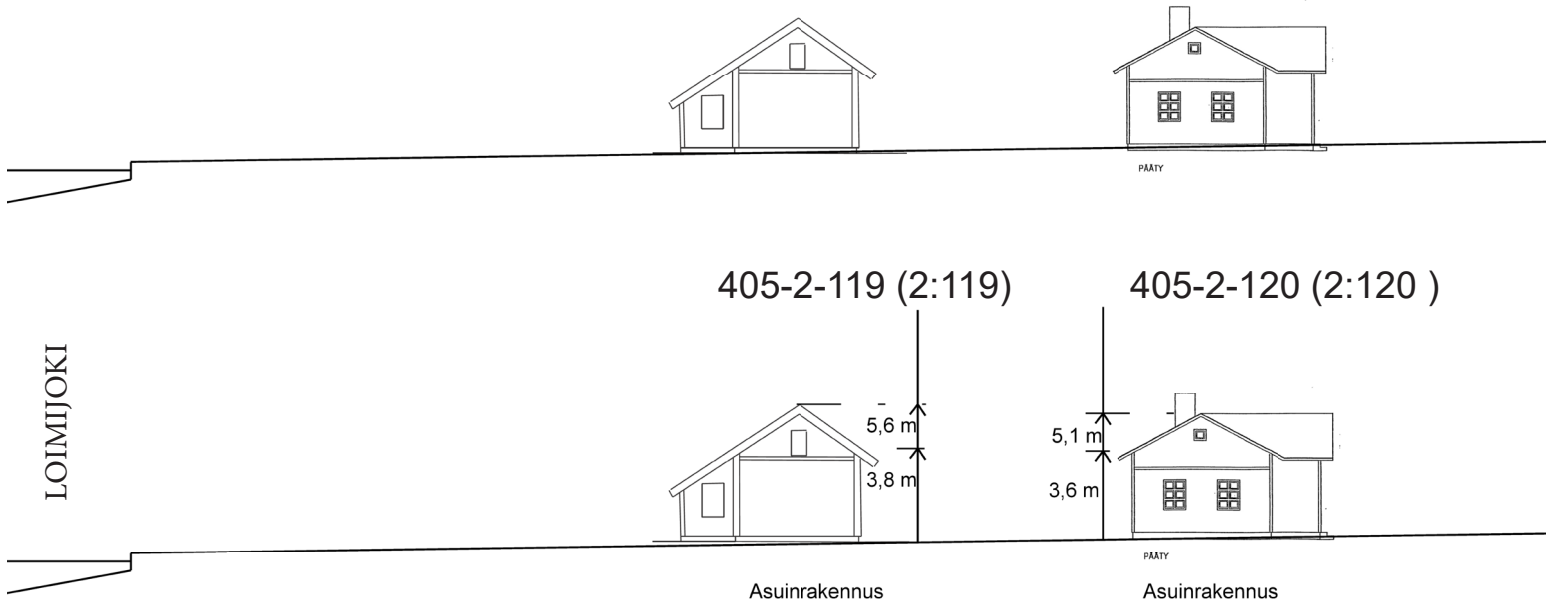
Piha-alue ei täytä asumisen vaatimuksia 2010. Jos rakennukseen sijoitetaan asumista tulee piha-alueita varata asukkaiden käyttöön määräysten mukaisesti.

2:5

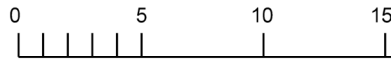


2:5

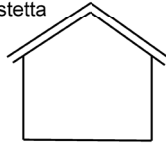




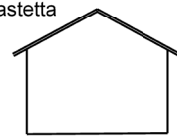
## Sepänkatu joen puoleinen pää



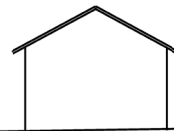
38 astetta



31 astetta



pääty 5,2 m



pääty 5,7 m

Sepänkadun Loimijoen puoleisen pään rakennukset ovat harjakattoisia. Päädyt ovat tielle päin ja etäämpänä tontin rajasta. Pihan sisäänkäynnin yhteydessä on kuistit, jotka ulkonevat massasta. Toinen kuisti jatkaa päämassan kattolapetta ja toinen on poikittain päämassaan nähden muodostaen poikkipäädyn. Rakennukset ovat asuinkäytössä. Kattokulmat ovat 31 ja 38 astetta. Räystästyypinä on avoräystä. Julkisivun ja katon leikkauskohta vaihtelee 3,6 metristä 3,8 metriin. Harjan korkeus vaihtelee 5,1 m ja 5,6 m välillä. Rakennusten runkosyvyys vaihtelee 5,2 ja 5,7 metrin välillä. Mitat on otettu rakennuslupiin liitetystä julkisivukuvista, joiden oikeellisuus vaihtelee eri tavoin. Mitat ovat suuntaa antavia.

2:119 Pääkerroksen ikkunat on siirretty hieman julkisivupinnasta sisään ja uusittu. Jako on vanha ja kitin tilalla on listat. Ulommaisetkin puitteet ovat sisään aukeavia. Ikkunakehys voi olla alkuperäinen. Pitkät nurkat näkyvät. Julkisivuvuoraus on leveä keilapontti.



2:119 Rakennuksessa on laudoitetut pitkät nurkat. Päämassassa on yksi huonerivi, jossa on hirsiseinät. Lisäksi on todennäköisesti rankorakenteinen lisähuonerivi, jossa on ollut mm eteistilaa. Uusi kuisti on erillisenä massana. Vaiheittainen rakentaminen näkyy julkisivussa, esim. laudoituksen koon vaihtelu. Avoräystäät. Ullakon ikkuna on julkisivun pinnassa.



2:119 Ulkorakennuksessa on erikokoisia umpiovia ja ehkä kierrätettyjä osia. Julkisivussa on tuppeensahattu lomalauta.



#### 2:119 ja 2:120 LÄHTÖKOHTA:

- 2:119 ja 2:120 ikkunoiden kehystys mukailee vanhaa mallia. 2:119 Nurkkalautoitus on leveä pitkän hirsinurkan takia.
- 2:119 ja 2:120 julkisivuväriytyks on vaalea ikkunakehykset valkoiset.
- Peltikatto harmaa ja ruskea
- Rästään detaljit, julkisivuvuorautapa ja piiput, vastaavat kutakuinkin alkuperäistä.

2:120 Ulkorakennuksen väriytyks on lähimpänä alkuperäisiä värejä.

#### 2:119 ja 2:120 MÄÄRÄYS:

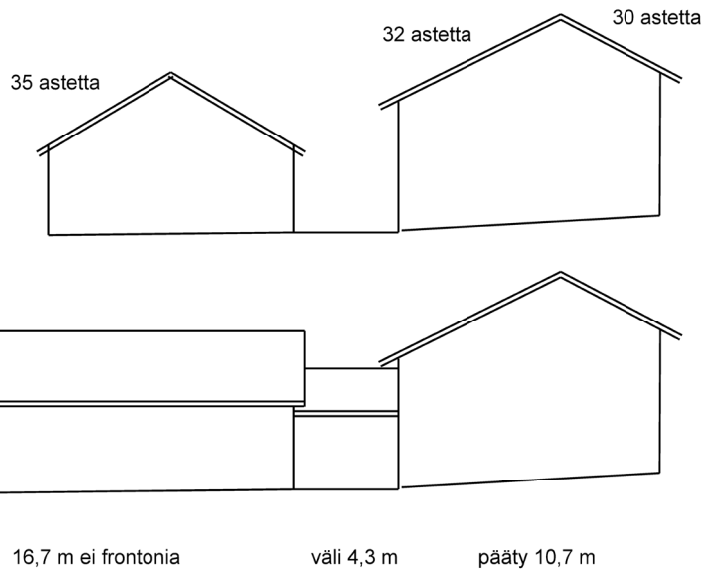
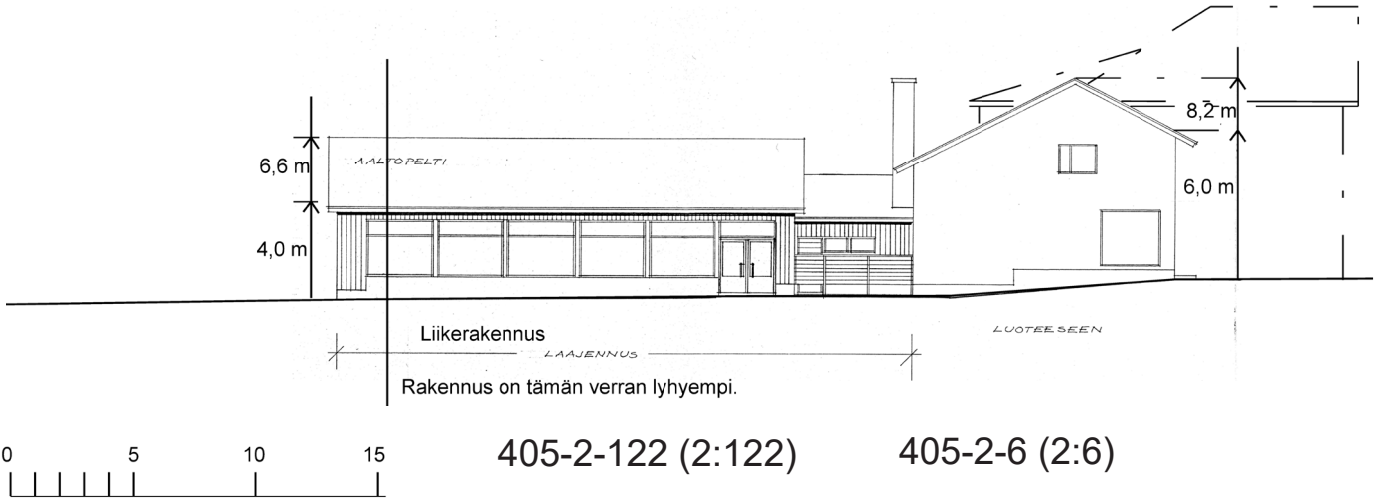
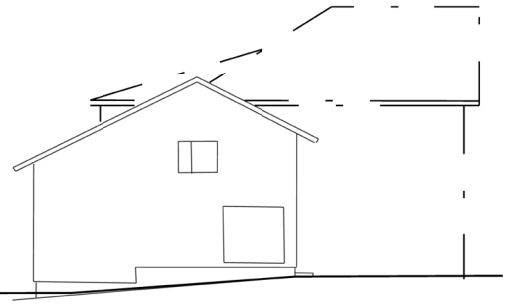
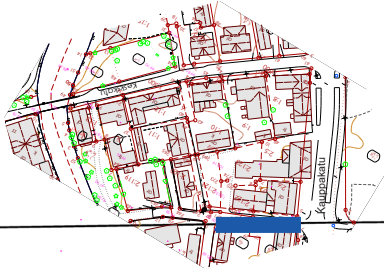
- Tavoite: yksikerroksisen asuinrakennuksen luonne säilytetään.
- Julkisivu, sen vuorautapa ja detaljit säilytetään.
- Vanhoja valokuvia tai nykyisiä detaljeja käytetään mallina ikkuna- ja julkisivukorjauksissa silloin kun ne vastaavat alkuperäistä.
- Värien periaatteita muutetaan tummentamalla ikkunakehyksiä. Kontrasteja lisätään.
- Ulkorakennuksen väriytyksessä haetaan periaatteita 2:120 ulkorakennuksesta.

2:120 Vaaleasävyisen päärakennuksen päädyssä on vaaka- ja pystysuutaista laudoitusta. Ullakon ikkunapuitteet ovat vanhat ja pinnassa. Pitkällä sivulla on vaakasuuntainen keilaponttilautoitus. Pääkerroksen ikkunat on vedetty julkisivun paneloinnin suhteen sisälle ja ne aukeavat sisälle. Kitin tilalla on listat. Ikkunakehystyksessä on käytetty vanhaa mallia. Lomalautoitettu ulkorakennus on punamultainen, erikokoisten ovien värinä on vihertävä ja kellertävä maasävy.



# Sepänkatu

Kauppakadun  
puoleinen pää



Rakennukset on rakennettu alueen perinteisen rakennuskannan tilalle uudemmaksi kerrostumaksi ja ne ovat harjakattoisia. Toisessa rakennuksessa on epäkeskeinen harja. Liiketiloihin on käynti rakennuksen pitkältä sivulta, kadulta. Rakennukset ovat pääosin liikekäytössä. Vain osa korkeamman rakennuksen toisesta kerroksesta on ollut asuinkäytössä. Kattokulmat ovat 30, 32 ja 35 astetta. Räystästyypinä on avoräystä. Julkisivun ja katon leikkauskohta vaihtelee 4,0 metristä 6,0 metriin. Harjan korkeus vaihtelee 6,6 ja 8,2 metrin välillä. Korkeampi rakennus on kaksikerroksinen siten, että pääkerroksena toimiva liiketilan päällä on madallettu toinen kerros. Rakennusten runkosyvyyks vaihtelee 10,0 ja 10,7 metrin välillä. Mitat on otettu rakennuslupiin liitetystä julkisivukuvista, joiden oikeellisuus vaihtelee eri tavoin. Mitat ovat suuntaa antavia.



Isot liiketilojen näyteikkunat ovat kadulle, kuten myös käynti liikkeeseen. Rakennuksessa on, lomalautajulkisivu. Lomalauta on aseteltu niin, että se muodostaa peiterimaa vastaavan kuvion peilikuvana. Peiteriman kohta on kolona. Myös leveämmällä kololla olevaa lomalautaa on käytetty.

#### 2:122 ja 2:6 LÄHTÖKOHTA:

- Moderni lomalaudoitettu rakennus. Suuret näyteikkunat.
- Peltikatto harmaa
- Räystään detaljit, julkisivuvuoraustapa ja piiput, vastaavat kutakuinkin alkuperäistä.

#### 2:122 ja 2:6 MÄÄRÄYS:

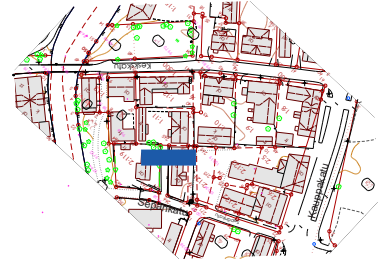
- Tavoite: 2:122 yksikerroksisen liikerakennuksen luonne säilytetään.
- Tavoite: 2:6 kaksikerroksisen liikerakennuksen luonne säilytetään.
- Julkisivu, sen vuoraustapa ja detaljit säilytetään.
- Värien periaatteet säilytetään.
- Jos paikalle rakennetaan uudisrakennus se sovitetaan vanhaan kerrostumaan.
- Uudisrakennuksesta tehdään pohjaltaan pienempialainen eikä 2:6 rakennusta sijoiteta niin lähelle vanhempaa kiinteistön 2:5 Kauppakadun varren rakennusta.

2:6 Isot liiketilojen näyteikkunat ovat alakerrassa. Rakennuksen päädyssä on keilapontilla tehty vaakanelointi. Kadun puoleisella pitkällä sivulla on pystypanelointi suoralla uralla. Yläkerran ikkunoiden määrä on vaihdellut, julkisivuvuoraus on todennäköisesti vaihtunut korjausten yhteydessä. Käynti liiketilaan on suoraan kadulta.



Korttelin 28 sisäosa, tila 405-1-11

## Korttelin 28 sisäosa



Korttelin 28 sisäosassa on yksi tontti, joka on vielä tilana. Tontille on käynti Sepänkadun puolelta.

Ullakon päätyikkunan ja pienen ikkunan ulkopuute aukeaa ulos. Rakennuksessa on kolme sisäänkäyntiä ja kaksi kuistia. Tästä voi päätellä että asuntoja on ollut useampia.

Päädyn jako vastaa alla vanhassa kuvassa ollutta. Voidaan päätellä, että luoteispäädyn detaljit ovat alkuperäiset.



1:11 Luoteispääty ja kuisti näkyvät Sepänkadulta. Jos verrataan päätyä alla olevaan kuvaan ullakon ikkuna on sama, myös ullakon panelointi. Harjan alapuolelle päätyyn tehty koristekuvio puuttuu.

1:11 Kaakkoispääty näkyy hieman Keskuskadun puolelta otetusta 1900-luvun alun valokuvasta.





1:11 Ulkorakennus on maalattu vaalealla sävyllä. Julkisivuvuoraus on peiterimaa. Rakennusaikaan liitettynä peiterimavuoraus on ollut todennäköisemmin punamul-lattu.

Sisäpiha ainoana erona julkisivussa on alakerran ikkunat, jotka on uusittu sisään aukeaviksi. Myös alakerran ikkunat ovat pysyneet julkisivupinnassa, jolloin uusitut ikkunat eivät herätä huomiota. Sisäänkäynnit on pihan puolen kuisteilta. Ovet on uusittu.



#### 1:11 LÄHTÖKOHTA:

- Asuinrakennus, jonka piirteet ovat säilyneet.
- Peltikatto on harmaa.
- Rästään detaljit, julkisivuvuoraustapa ja piiput, vastaavat alkuperäistä.

#### 1:11 MÄÄRÄYS:

- Julkisivu, sen vuoraustapa ja detaljit säilytetään.
- Värien periaatteet säilytetään. Ikkunakehystä tummennetaan värimääräysten mukaan.
- Jos ulkorakennuksen vuoraus vaihdetaan, palataan punamultaiseen ulkorakennukseen.